

du Gard

les francas

l'éducation en mouvement



ÉTÉ 2026

PROJET PÉDAGOGIQUE

CENTRE DE LOISIRS ÉDUCATIF DE COMPS

RÉALISÉ PAR L'ÉQUIPE PÉDAGOGIQUE

N° DÉCLARATION : 0300052CL001023

Sommaire

I. Un projet pédagogique c'est quoi ?	4
II. Présentation de l'organisateur	5
1) Description	5
2) Les missions des centres de loisirs éducatif Francas	6
3) Les pratiques éducatives des Francas	6
III. Présentation de la structure	10
1) Les différents espaces des locaux	10
2) Les modalités d'inscriptions	10
3) Ouverture du centre de loisirs éducatif et horaires	11
IV. La direction, qui suis-je ?	11
1) Mes conceptions éducatives	11
2) Les objectifs	12
a) Mon objectif personnel	12
b) Les objectifs généraux, opérationnels et les moyens mis en place	13
c) Le programme d'animation	17
d) La thématique	17
e) Sortie et interventions	17
V. Les moyens	18
1) Les moyens humains	18
a) L'équipe de restauration	18
b) L'équipe d'animation	18
c) Les rôles de l'équipe d'animation	18
d) L'accompagnement des stagiaires BAFA	20
2) Les moyens financiers	20
3) Les moyens matériels	20
VI. Fonctionnement	21
1) Le public accueilli	21
2) Taux d'encadrement et sécurité	22
a) La sécurité physique	22
b) La sécurité morale	23
3) Enfant à besoins particuliers	23
4) La journée de référence et les temps qui la compose	23
a) La journée de référence	23
a) Accueil du matin	24
b) Le temps d'appel	25
c) Le temps d'éveil	25

d) Le temps d'activités (matin et après-midi)	26
e) Le temps sans activités programmées	26
f) Le temps de repas	27
g) Le temps calme	28
h) La sieste	28
i) Le goûter	28
j) L'accueil du soir	29
5) La vie de groupe	29
a) Les repas	30
b) Les affaires personnelles	30
c) Hygiène	30
VII. Evaluation du projet	31
1) Evaluation des objectifs mis en place	31
2) Evaluation du public	33
3) Evaluation de l'équipe	34
VIII. Conclusion	34
IX. Annexes	35
1) Les cartes rôles	35
2) L'outils de suivi des stagiaires BAFA	36

I. Un projet pédagogique c'est quoi ?

Le projet pédagogique est avant tout un outil de conduite du périscolaire et de l'extrascolaire.
Il constitue à la fois :

- Un **outil d'animation** pour l'équipe pédagogique,
- Un **outil de communication** avec les familles, l'organisateur et l'administration,
- Un **projet concret**, limité dans le temps et l'espace, qui s'applique à une situation donnée et aux enfants qui forment le groupe de vie,
- Un **outil réglementaire**, garantissant un cadre légal et cohérent.

Il est au service de plusieurs dimensions :

- **Des enfants** : il traduit les intentions éducatives en actions concrètes et donne du sens à leurs découvertes et apprentissages.
- **La formation des équipes** : il sert de support de réflexion et de sensibilisation à l'action éducative, permet de proposer, d'exprimer et de justifier des choix pédagogiques, tout en responsabilisant chacun.
- **La communication** : il facilite le lien avec les parents, l'organisateur, l'administration, les autorités ou encore la presse, en explicitant nos intentions et nos actions.
- **La sécurité** : il permet d'anticiper, de préparer et de réfléchir en amont aux conditions d'accueil et de mise en œuvre des activités.
- **La cohérence de l'équipe** : il favorise la négociation, l'explicitation et la prise en compte de la parole de tous, afin de construire une référence commune pour l'ensemble de l'équipe.

C'est donc à la fois un outil de travail pour l'équipe, un support d'information pour les parents et un document obligatoire pour le bon fonctionnement du périscolaire ou de l'extrascolaire.

II. Présentation de l'organisateur

1) Description

Les Francas, mouvement d'éducation populaire, sont animés depuis leur création par une seule volonté : **agrandir la place que la société accorde aux enfants et aux adolescents.**

Par conviction, les Francas font tout pour que cette place soit celle des loisirs, de l'action culturelle et sociale. C'est ainsi que, chaque enfant, chaque adolescent, sur son territoire de vie, quelle que soit sa situation sociale et géographique, doit avoir accès aux conditions qui favorisent son épanouissement et son autonomie.

Les Francas, organisation indépendante, rassemblent des hommes et des femmes autour d'un principe de vie, de laïcité, et compte parmi les plus importantes fédérations reconnues par les pouvoirs publics. **Ils sont signataires de la charte de déontologie pour l'accueil et l'intégration des enfants en situation de handicap dans les centres de loisirs.**

Les Francas sont rassemblés autour de valeurs – humanisme, liberté, égalité, solidarité, laïcité et paix – véritables repères de sens pour agir dans la société, qu'ils "mettent en vie" chaque jour dans leur action éducative, avec pour objectif de faire accéder les enfants et les jeunes à une citoyenneté active.

L'Éducation est conçue à la fois comme un projet favorisant la réussite scolaire et l'insertion volontaire dans la société. Ce qui suppose notamment, de garantir la diversité et la qualité des loisirs éducatifs pour développer un service public de proximité : crèches, centre de loisirs, multi-accueils, club de jeunes, etc. Une autre dimension essentielle au projet est de valoriser la diversité des cultures au service du "vivre-ensemble".

Le mouvement se projette dans un projet global de société, qui s'appuie sur six principes, considérés comme indissociables et déterminant pour assurer un développement durable :

- Une République laïque et une démocratie renouvelée qui garantissent les droits de l'homme et du citoyen
- Une économie au service de l'humain
- Une société inclusive porteuse de progrès et de solidarité pour tous
- Une société fraternelle ouverte à la diversité
- Une société respectueuse de l'environnement
- Une éducation, moteur de développement et de progrès humain

2) Les missions des centres de loisirs éducatif Francas

Les centres de loisirs éducatif Francas ont cinq grandes missions qui sont les suivantes :

1. **Accueillir** les enfants, les familles et les partenaires dans un cadre bienveillant et sécurisé.
2. **Inform**er tous les publics (enfants, parents, équipe, habitants) de manière claire et régulière.
3. **Orienter** en jouant un rôle de relais et de soutien dans l'action éducative locale.
4. **Favoriser la participation** en donnant une place active aux enfants, aux familles et aux équipes dans la vie du centre.
5. **Proposer des activités** variées et ludiques, qui enrichissent les parcours éducatifs et culturels des enfants.

Afin de pouvoir réaliser au mieux ces missions, de nombreuses pratiques éducatives sont proposées par les Francas.

3) Les pratiques éducatives des Francas

> L'opération : Place à nos droits !



L'ambition de l'opération Place à nos droits est d'agir dans tous les espaces éducatifs que fréquentent les enfants et les adolescent(e)s, ainsi que dans leur quartier, leur village, leur ville, leur commune, pour :

- La connaissance et l'appropriation des droits des mineurs dont la Convention Internationale des Droits de l'Enfant (CIDE).
- La prise en compte de ces droits et une effectivité accrue de ceux-ci.

> Le Cyber r@llye scientifique : www.cyberallyefrancas.fr

cyber r@llye
scientifique

Ouvert à tout groupe d'enfants ou d'adolescent(e)s (centres de loisirs, clubs, écoles, collèges, lycées, cyber bases, espaces publics numériques,...) le Cyber r@llye scientifique permet de pratiquer et de créer des activités scientifiques et techniques en s'initiant aux usages d'Internet.

> Les Web Radio Francas : <https://lesradiosfrancas.fr>

En cohérence avec l'article 13 de la convention internationale des droits de l'enfant (liberté d'expression, liberté de rechercher, de recevoir et de répandre des informations), Radio Francas vise en premier lieu à l'expression des enfants et des adolescent(e)s à travers la pratique de la radio et des médias en général. C'est un outil privilégié d'éducation aux médias et de réflexion sur l'influence des médias sur l'éducation.

Différentes formes de radios Francas sont reconnues, elles visent toutes à une forme de diffusion :

- Les web radios (diffusent via Internet sous un flux continu),
- Les radios FM (temporaires ou permanentes avec autorisation de l'ARCOM),
- Les ateliers d'expression radiophonique.

> La démarche Petite ourse

Dans le cadre du partenariat entre les Francas et l'Association Française d'Astronomie, le projet appelé "Petite Ourse" est proposé en direction des centres de loisirs (mais aussi pour le cadre scolaire ou périscolaire comme l'accompagnement éducatif, les projets éducatifs locaux, etc...).

Destinée à terme à 20 000 enfants et adolescent(e)s de 8 à 16 ans, la "Petite Ourse" a pour objectif de les sensibiliser à l'observation réelle du ciel et de les familiariser avec des outils d'initiation pour l'observation et la découverte de l'astronomie. Elle permet également d'apprendre un vocabulaire spécifique et quelques connaissances de base.

> Graines de Philo :

Les pratiques de citoyenneté ont toujours été au cœur des volontés d'action des Francas. Pourtant, nous sommes bien obligés de constater

que souvent celles-ci sont difficiles à traduire concrètement dans les actes.

La pratique du débat philosophique valorise en particulier le fait d'apprendre les compétences sociales nécessaires, en particulier dans la réflexion sur soi et la rencontre des autres. Ceci nécessite du temps et un thème qui n'engage pas trop l'affectivité personnelle, pour accepter de se réinterroger, d'écouter positivement l'autre, de consolider sa pensée, de la faire progresser. Il faut aussi être hors des situations de "blanc ou noir", dans lesquelles il n'y a pas de "bonne réponse", et pour lesquelles le temps nous aide à progresser.

> Histoire(s) de (mieux) vivre ensemble :

Cette année, l'action « Histoire(s) de (mieux) vivre ensemble » prend la forme d'un concours de photographies et de haïkus sur le thème du vivre-ensemble, de la solidarité et de la lutte contre les discriminations.

Ouvert aux enfants et jeunes de 5 à 17 ans, ce projet invite à créer des mises en scène inspirées de l'artiste Tanaka Tatsuya, puis à écrire des haïkus à partir des photos d'autres structures.

L'objectif est de développer la créativité, l'expression artistique et écrite, et porter un regard citoyen et engagé sur la société. Les productions seront présentées lors de la Semaine d'éducation contre le racisme et l'antisémitisme en mars.

> Dispositif "C'est mon patrimoine !" <https://cestmonpatrimoine.culture.gouv.fr>

"C'est mon patrimoine !" participe à l'éducation artistique et culturelle des enfants et des adolescents pendant les vacances scolaires. Accueillis dans les lieux de patrimoine sur l'ensemble du territoire, les jeunes ont accès à différents programmes d'activités pluridisciplinaires. Ateliers, visites théâtralisées, jeux de piste, lectures, danse, performances ou pratique des arts numériques permettent de s'approprier de façon inédite le patrimoine.

Ce dispositif piloté par le ministère de la Culture et le Commissariat général à l'égalité des territoires (CGET) touche chaque année plusieurs dizaines de milliers de jeunes inscrits en centres sociaux, maisons des jeunes et de la culture, centres de loisirs ou foyers ruraux.

“C'est mon patrimoine !” permet aux enfants et adolescent(e)s de développer leur goût du patrimoine et des arts, d'enrichir leurs connaissances et les aide à mieux comprendre l'intégration d'un lieu patrimonial dans son environnement géographique et culturel.

> La démarche centres A'ERE /écocentre de loisirs

Le programme centre A'ERE vise à accompagner la totalité des centres d'activités affiliés aux Francas pour une prise en compte progressive et volontaire des questions d'environnement et plus généralement de développement durable.



Devenir Ecocentre c'est :

- Développer un projet lié au concept de développement durable.
- Porter la démarche tant au niveau politique que pédagogique.
- Inscrire la démarche et les actions mises en œuvre dans le projet pédagogique.
- S'inscrire dans une démarche de travail en réseau.
- Faire connaître ses projets, les partager et privilégier les projets collectifs.

Les objectifs de la démarche sont :

- De mettre en œuvre, dans une structure, une démarche liée au développement durable adaptée aux différents accueils collectifs.
- Faire évoluer les comportements des enfants, des jeunes et des adultes.
- Impliquer les enfants, les jeunes et les familles.
- Aménager les structures pour faire évoluer les pratiques éducatives.
- Apporter une gamme d'outils concrets, supports de pédagogie active.
- Accompagner et former les équipes éducatives.
- S'adresser à tous les publics (jeunes, animateur·rice·s, parents enseignant·e·s, formateur·rice·s, élu·e·s).
- Créer des partenariats localement avec les institutions, les associations, les entreprises, les collectivités.

Cette prise en compte s'inscrit en articulation et en cohérence dans les champs de l'action éducative bien-sûr, mais aussi dans le domaine de la vie quotidienne : la biodiversité et le patrimoine, l'alimentation, la préservation des ressources, le cadre de vie, la solidarité, la valorisation des déchets.

III. Présentation de la structure

1) Les différents espaces des locaux

Le centre de loisirs éducatif prend place dans l'école André Massip à l'adresse suivante : 30 chemin du bois de soulan 30300 COMPS.

Le site est divisé en plusieurs espaces :

<u>Espaces intérieurs :</u>	Un bâtiment principal composé de deux grandes salles ; des sanitaires ; un coin douche ; une réserve ; deux bureaux administratifs. Des salles de classe. Une cantine.
<u>Espaces extérieurs :</u>	Un parking, deux grandes cours, un préau, des points d'eau.

L'entrée au site n'est possible que par une ouverture de l'intérieur, chaque entrée est contrôlée en vérifiant l'identité de la personne si elle n'est pas reconnue par l'équipe pédagogique.

Il y a aussi des espaces hors du site qui sont facilement accessibles à pied, comme le city à proximité de l'école, le skate-park, ou encore le stade municipal mis à disposition sur demande par la municipalité.

2) Les modalités d'inscriptions

Afin de faciliter les démarches administratives, l'association départementale des Francas du Gard met à disposition un portail familles. C'est un service en ligne qui vise à simplifier les inscriptions, gérer les présences, assurer le paiement en ligne et consulter ou modifier les informations personnelles.

Le dossier d'inscription est obligatoire, il doit être déposé sur l'espace famille ou remis au responsable du centre de loisirs avant d'effectuer une réservation. Ce dossier est téléchargeable sur le site des Francas du Gard ou sur le site du centre de loisirs. Il peut aussi être fourni directement par le responsable du centre de loisirs.

Toute annulation doit être effectuée 48h avant la date de présence (sous peine d'être facturée).

Pour tout enfant retournant seul à son domicile, une décharge de responsabilité sera à remplir et à remettre à la responsable. Une liste sera remise aux animateur.trices.

3) Ouverture du centre de loisirs éducatif et horaires

Le centre de loisirs éducatif sera ouvert du 6 juillet 2026 au 31 juillet 2026.

Il est ouvert du lundi au vendredi, de 7h30 à 18h30, l'accueil se fait à la demi-journée ou à la journée complète, avec ou sans repas.

Les temps d'accueil des familles permettent une arrivée assez flexible aux parents afin de faciliter au mieux leur organisation liée à leurs différents impératifs :

- Le matin, les enfants peuvent arriver de 7h30 à 9h20
- En fin de matinée, les enfants peuvent partir et arriver entre 11h30 et 12h.
- Après le repas, les enfants peuvent partir et arriver entre 13h et 14h
- Le soir, les enfants peuvent partir entre 16h30 et 18h30.

IV. La direction, qui suis-je ?

1) Mes conceptions éducatives

Je m'appelle Alexis et je travaille dans le domaine de l'animation depuis huit ans. Travailler avec les enfants à toujours été un plaisir pour moi, et ce à travers de nombreuses formes : en tant que professeur des écoles, éducateur scolaire, animateur en centre de loisirs, en milieu scolaire, en séjours, et désormais en tant que responsable périscolaire et d'accueil de loisirs.

En tant que responsable, mes valeurs fondamentales sont le vivre ensemble, l'autonomie, l'inclusion, le respect et la communication.

Pour moi, créer un environnement où chacun se sent accepté et valorisé est essentiel pour le bien-être collectif. Le **vivre ensemble** permet de développer des relations saines et de favoriser un esprit collectif. L'**autonomie** est une valeur clé qui aide chaque individu à se sentir responsable et à grandir. L'**inclusion** garantit que tout le monde ait sa place au sein du groupe. Le **respect** mutuel est une valeur fondamentale de la vie en société, cela assure un climat de confiance et de bienveillance. Enfin, une **communication** ouverte est indispensable pour résoudre les conflits, partager des idées et renforcer les liens entre les membres du groupe (enfants comme adultes).

C'est à travers ces valeurs que je construis ma posture de responsable, et c'est donc celles-ci qui vont guider mes différents choix ainsi que mes différentes actions. Tout ça dans le but d'offrir un environnement enrichissant et épanouissant pour tous.

2) Les objectifs

a) Mon objectif personnel

Mon objectif personnel en tant que responsable est de fabriquer des souvenirs aux enfants, je veux créer chez eux des souvenirs doux et agréables. Je souhaite que les enfants s'échappent de leur quotidien durant le temps où ils sont avec nous et qu'ils rentrent chez eux la tête pleine de bons moments.

b) Les objectifs généraux, opérationnels et les moyens mis en place

● **Favoriser le vivre ensemble entre les enfants :**

Nous souhaitons favoriser la découverte de l'autre, l'entraide, la coopération et le vivre ensemble. Nous voulons que les enfants réussissent à vivre en collectivité et à partager leur quotidien avec d'autres adultes que leurs parents et des enfants qu'ils ne connaissent pas forcément. Nous souhaitons favoriser la vie de groupe, via l'encouragement du soutien de chacun, le partage, et l'entraide.

Objectifs opérationnels	Moyens mis en place pour atteindre l'objectif
Favoriser l'inclusion et la cohésion dans le groupe	<p>> Jeux de connaissances et brise-glace le premier jour : étant donné que les effectifs sont uniques chaque semaine. Ces jeux permettent de faciliter les rencontres, les échanges et de créer une cohésion de groupe pour bien débuter la semaine.</p> <p>> Mise à disposition du sac Handispensable : matériel fourni par le Relais Loisir Handicap 30 avec des outils pédagogiques qui visent à adapter les pratiques et les propositions face aux besoins spécifiques de certains enfants : repère temporel et visuel, gestion émotionnelle, apaisement, concentration, ... Ce sac sera mis à disposition des enfants sur le temps calme notamment.</p>
Favoriser la coopération entre les enfants	<p>> Les activités proposées : favoriser les projets et jeux collectifs. L'idée étant que, même si les jeux se font en équipes, toutes les équipes doivent coopérer afin d'atteindre une finalité commune.</p> <p>> Organisation d'un événement famille : création d'un événement pour fêter la fin de l'été ensemble, organisé par les enfants.</p>
Encourager les enfants à faire vivre les activités	<p>> Posture des animateur.trices : encourager les enfants à réexpliquer les règles pour les enfants n'ayant pas compris, permettre aux enfants de faire des propositions de modifications des règles, favoriser la cohésion de groupe (encouragement, respect des adversaires...)</p>

<p>Encourager l'expression des enfants</p>	<p>> L'émotion du matin : au moment de l'accueil, l'enfant pourra, s'il le souhaite, à l'aide d'un affichage, décrire comment il se sent, quelle(s) émotion(s) il ressent.</p> <p>> Les temps de bilan : un temps d'expression quotidien sera proposé aux enfants. Chaque jour, après le goûter, les enfants pourront s'exprimer (de différentes manières) sur la journée qu'ils viennent de passer.</p>
<p><u>Valeurs et compétences développées</u> : sens des responsabilités, coopération, autonomie, écoute, entraide, proposer son opinion, accepter autrui, fair-play, esprit d'équipe, respect, équité, faire ensemble, exprimer son ressenti..</p>	

- **Permettre aux enfants d'être plus autonomes :**

Nous souhaitons offrir la possibilité aux enfants d'être plus indépendants et responsables. Cela leur permettra de développer les compétences nécessaires pour tendre à devenir des individus épanouis et responsables, capables de s'adapter et de contribuer positivement à la vie du centre de loisirs éducatif.

Objectifs opérationnels	Moyens mis en place pour atteindre l'objectif
<p>Favoriser le choix dans les activités</p>	<p>> Participation libre : les enfants peuvent choisir de ne pas prendre part aux animations proposées par l'équipe. Dans ce cas, ils ont accès à des ateliers libres tels que les jeux de construction, le dessin, la lecture ou d'autres activités calmes, leur permettant de s'occuper de manière autonome tout en restant encadrés.</p> <p>> Les temps d'éveils : tous les matins, les enfants auront le choix entre plusieurs éveils, afin de commencer la journée comme ils le souhaitent : <i>éveil sportif, éveil musical, éveil discussion, éveil création...</i></p> <p>> L'outils "souhaits des enfants" : les enfants ont un pouvoir d'agir sur l'ensemble des temps de la journée (activités, repas, jeux...). Une affiche "Fais ton souhait" leur permet de proposer des envies d'activités ou des</p>

	idées. Chaque semaine, l'équipe pédagogique s'appuie sur ces propositions pour construire une journée spéciale où plusieurs idées des enfants sont mises en œuvre, par exemple : <i>une journée pyjama</i> .
Encourager les enfants à faire eux même les choses	> Posture des animateur.trices : encourager, accompagner les enfants à faire les choses plutôt que de faire les choses à leur place, par exemple pour mettre les vestes, expliquer à l'enfant comment faire, lui montrer, pour qu'il apprenne à faire en autonomie.
Rendre les enfants acteurs de la vie collective	> Les cartes rôles : durant différents temps de la journée, les enfants seront responsabilisés afin de participer à la vie collective du centre de loisirs (<i>voir annexe</i>). Ces rôles seront distribués en début de journée et seront notés dans un tableau de suivi afin de favoriser un roulement équitable entre les enfants.
<u>Valeurs et compétences développées</u> : <i>sens des responsabilités, coopération, autonomie, écoute, entraide, exprimer son opinion, coopération, être force de proposition, faire ses propres choix.</i>	

- **Sensibiliser les enfants à la pratique d'activités scientifiques et techniques :**

Nous souhaitons que les enfants découvrent et apprécient des activités reliées à des domaines de la science comme l'espace, la nature, les océans, les animaux, le corps humain, la physique ou encore la chimie. Nous voulons développer la curiosité et leur permettre de tester, de manipuler, de faire des hypothèses.

Objectifs opérationnels	Moyens mis en place pour atteindre l'objectif
Sensibiliser les enfants à certains domaines scientifiques	<p>> Activité du programme d'animation : le programme d'animation a été construit de manière à aborder un thème scientifiques différents chaque semaine : nature, espace, océan et physique-chimie. Lors de ces semaines, des activités de natures expérimentales seront proposées aux enfants.</p> <p>> Sortie au Seaquarium et intervention d'une fauconnerie : une sortie au Seaquarium et l'intervention d'une fauconnerie sont prévues pour les 2 tranches d'âges.</p>

Valeurs et compétences développées : *curiosité, esprit critique, autonomie, logique, raisonner en groupe, créativité, résolution de problèmes.*

c) Le programme d'animation

Le programme d'animation est construit en équipe, il a pour but de répondre aux objectifs énoncés précédemment. L'idée étant que chaque membre de l'équipe d'animation puisse proposer des activités de manière équitable, ce qui veut dire que chaque animateur.trice doit proposer plusieurs activités qu'il ou elle souhaite mener. Je souhaite que les animateur.trices aient aussi une réflexion sur l'animation des temps autres que les temps d'activités : temps sans activités programmées, temps d'attente... Le programme est en grande partie établi lors des réunions de préparation et je veille à la cohérence des activités proposées vis-à-vis des objectifs à atteindre.

d) La thématique

Le thème "Activités scientifiques et techniques" va permettre d'éveiller la curiosité des enfants et de leur faire découvrir le monde autrement. Chaque semaine, ils plongeront dans un univers différent : la nature, l'espace, l'océan, et la physique-chimie. L'idée est de leur faire vivre des expériences adaptées, ludiques et amusantes, où ils pourront observer, manipuler, poser des questions et chercher des réponses par eux-mêmes.

C'est aussi une belle occasion pour apprendre à réfléchir ensemble, à coopérer, à s'émerveiller, et surtout... à s'amuser !

Les sciences, ce n'est pas juste des formules compliquées : c'est aussi des volcans qui explosent, des étoiles à observer, des insectes à découvrir, ou encore des constructions à imaginer.

Un thème vivant, accessible et passionnant, qui transformera les enfants en petits scientifiques curieux et enthousiastes tout au long de l'été.

e) Sortie et interventions

Dates	Petits	Grands
09/07	Fauconnerie Griffondor	Fauconnerie Griffondor
21/07	Sortie Seaquarium <i>Au Grau du Roi</i>	Sortie Seaquarium <i>Au Grau du Roi</i>
27/07	Ventriglisse & Water Tag	Ventriglisse & Water Tag

Sous réserve d'acceptation des devis, le planning des sorties et des intervenants peut être modifié.

Lors d'une sortie avec des enfants, un(e) animateur.trice a pour mission principale d'assurer la sécurité et le bien-être du groupe. Il est également responsable de répondre aux besoins de base des enfants, tels que les pauses toilettes et les collations, tout en communiquant efficacement avec les autres membres de l'équipe pour assurer une expérience enrichissante et agréable pour tous.

V. Les moyens

1) Les moyens humains

a) L'équipe de restauration

Une membre de l'équipe de restauration de l'école assure la préparation des repas, le service au moment des repas et l'entretien des locaux.

Elle est en contact avec les enfants, elle doit, elle aussi prendre connaissance du projet pédagogique, y adhérer et le mettre en œuvre.

Pour mener à bien ses missions, la rigueur, une organisation efficace et de l'autonomie sont des qualités indispensables. Le travail et l'implication de l'équipe de service sont des points tout aussi importants que le travail et l'implication des animateur.trices, ils se doivent d'être valorisés.

b) L'équipe d'animation

Prénom	Diplôme
Alexis	BAFA - BPJEPS
Albane	BAFA
Léna	Stagiaire BAFA
Samuel	BAFA
Lou-Han	BAFA
Alexandre	BAFA
Maëva	BAFA
Maëlle	BAFA

c) Les rôles de l'équipe d'animation

> Responsabilité et adaptabilité :

Les animateur.trices veilleront à la sécurité physique et morale des enfants tout au long des vacances. Les animateur.trices doivent être attentifs aux besoins individuels des enfants, y compris ceux ayant des besoins spécifiques, et adapter leurs projets et leurs postures.

> Exemplarité :

Les animateur.trices sont des exemples pour les enfants, ils veilleront à ce que leurs actes, leurs postures, leurs langages restent corrects et adaptés. Cela permet d'apporter de la crédibilité à l'équipe d'animation, par exemple : *si un(e) animateur(trice) demande aux enfants de ne pas s'asseoir sur les tables, il ne faut pas qu'il (elle) le fasse par la suite.*

> Esprit d'équipe :

Les adultes sont impliqués dans tous les moments de vie du centre, ils doivent travailler en collaboration et en concertation, afin de mettre en place un fonctionnement cohérent pour le bien-être de tous.

> Disponibilité :

Les animateur.trices doivent être à l'écoute, se rendre disponibles, inviter les enfants au dialogue. Le suivi individuel des enfants permettra aux animateur.trices de mieux les connaître et de leur offrir un cadre où ils se sentent en confiance.

> Encouragement :

Ils encouragent le développement personnel et social des enfants, en favorisant leur autonomie, leur confiance en soi et leur esprit d'équipe. Ils aident également les enfants à acquérir de nouvelles compétences et à développer leurs talents.

> Animer :

Les animateur.trices animent les journées, en s'assurant que chaque enfant qui y participe, s'amuse. Ils doivent être dynamiques, enthousiastes et capables de motiver les enfants.

Les animateur.trices doivent proposer et encadrer les temps d'activités, mais aussi les temps de vie quotidienne : les temps calmes, les repas, les temps sans activités programmées... et cela de manière ludique et adaptée.

> Formation :

Les membres de l'équipe, même diplômés, sont perpétuellement en formation, ils peuvent apprendre des autres membres de l'équipe, du personnel, et même des enfants.

Pour résumer, l'équipe d'animation joue un rôle polyvalent qui nécessite à la fois des compétences pédagogiques, créatives, sociales et organisationnelles. Leur mission est d'assurer que l'environnement soit enrichissant, épanouissant et sûr pour les enfants.

d) L'accompagnement des stagiaires BAFA

Ce processus est essentiel pour le développement personnel et professionnel des animateur.trices. Je leur proposerai un outil en forme de toile d'araignée (voir annexe), pour s'autoévaluer et être évalué. Il couvre des critères tels que l'animation, la gestion de groupe, la communication et l'autonomie. Chaque critère est noté et visualisé sur la toile, permettant de voir facilement les points forts et les domaines à améliorer. Cette évaluation se fait en début, en milieu et en fin de stage.

Cet outil visuel facilite les échanges entre les stagiaires et le tuteur, aidant à fixer des objectifs clairs et à suivre les progrès tout au long du stage.

2) Les moyens financiers

Le budget de la structure est défini par l'équipe de direction des Francas du Gard. Le responsable du centre de loisir organise ensuite ce budget vis à vis du matériel à acheter, des sorties et intervenants à prévoir et demande validation aux Francas.

Une régie permet de faire tous les achats nécessaires au bon fonctionnement du centre de loisirs éducatif : goûters d'anniversaire, consommables, petit matériel...

Les recettes sont :

- Les prestations de services ordinaires de la caisse d'allocations familiales,
- La participation des communes par conventionnement,
- Les participations des familles.

3) Les moyens matériels

Nous avons plusieurs types de matériel à notre disposition :

- **Du matériel sportif** : ballons, plots, cerceaux, corde à sauter, raquettes, vortex, ...
- **Des fournitures pour les créations manuelles** : peintures, encre, pinceaux, tampons, papiers, crayons, feutres, gommes, papier crépon, grandes nappes en papier ...
- **Pour les temps sans activités programmées en intérieur** : des jeux de société, des jeux de construction, du matériel pour le dessin...

- **Pour les temps sans activités programmées extérieurs** : le matériel sportif, les vélos à roulettes, ...

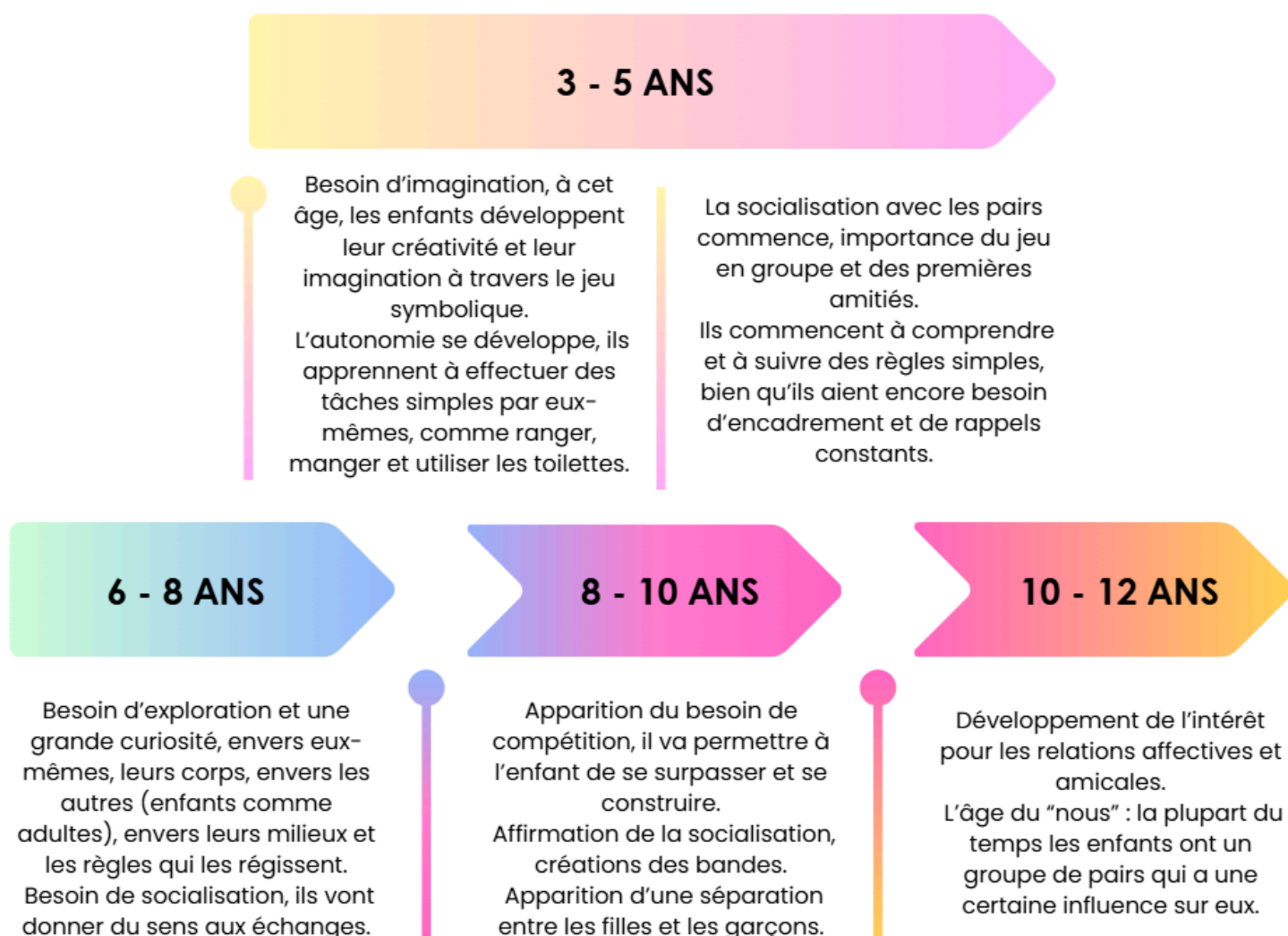
En fonction des activités mises en place, des malles pédagogiques peuvent être mise à disposition par le siège des Francas du Gard : *malle écocentre, malle vidéo...*

VI. Fonctionnement

1) Le public accueilli

Le public accueilli par la structure est âgé de 3 à 12 ans. Le public est réparti en deux tranches d'âge : les 3 - 5 ans et les 6 - 12 ans.

Ces deux tranches d'âges présentent des caractéristiques qu'ils leur sont propres :



2) Taux d'encadrement et sécurité

Concernant le taux d'encadrement, pour les enfants de moins de 6 ans, légalement, il faut un.e animateur.trice pour 8 enfants. Pour les plus de 6 ans, légalement, il faut un.e animateur.trice pour 12 enfants maximum.

L'enfant doit pouvoir évoluer en toute sécurité (physique et morale) lors de sa venue au centre de loisirs :

a) La sécurité physique

La sécurité physique des enfants constitue une priorité tout au long de leur accueil. Chaque animateur.trice doit connaître précisément le nombre d'enfants dont il ou elle a la responsabilité et effectuer des comptages réguliers, notamment lors des déplacements ou des changements d'activité.

L'équipe dispose d'une liste actualisée des enfants précisant les éventuelles allergies, intolérances alimentaires, régimes spécifiques, traitements ou Projets d'Accueil Individualisés (PAI). Ces informations permettent d'assurer un accompagnement adapté à chaque enfant. Les traitements médicaux ne peuvent être administrés qu'en présence d'une ordonnance médicale.

Les animateur.trices veillent à rester disponibles et à l'écoute afin que chaque enfant puisse exprimer une difficulté, un inconfort ou un besoin particulier.

Des sacs à pharmacie sont mis à disposition de chaque groupe et accompagnent systématiquement les enfants lors des sorties ou des activités en extérieur. Tout soin, même bénin, est signalé au responsable dans les meilleurs délais puis consigné dans le registre de santé, garantissant ainsi un suivi rigoureux et une continuité des informations au sein de l'équipe pédagogique.

Lors des activités extérieures, une vigilance particulière est portée à la prévention des risques liés aux conditions météorologiques. Les enfants sont invités à porter leur casquette, à emporter leur gourde et à s'hydrater régulièrement. L'équipe veille également à l'application de crème solaire sur les parties découvertes du corps lorsque les conditions l'exigent.

Enfin, les activités physiques et sportives sont organisées dans le respect de la réglementation en vigueur. Elles sont adaptées à l'âge et aux capacités des enfants et privilégient le plaisir de pratiquer, la coopération et la sécurité. Lorsque la nature de l'activité le nécessite,

l'encadrement est assuré par des personnes disposant des qualifications requises ou par des intervenants habilités.

b) La sécurité morale

La séparation entre parents et enfants peut être éprouvante pour les deux parties. Il est donc essentiel d'écouter les familles, de répondre à leurs questions et de rassurer les enfants. Expliquer clairement l'organisation de la journée et des activités aide à apaiser tout le monde.

Au-delà de l'affectif, il est important de prendre en compte l'enfant dans sa globalité, en respectant son histoire, ses croyances, ses valeurs familiales et sa personnalité, sans jugement de valeur. Instaurer un climat de confiance entre enfants, parents et équipe d'animation est essentiel. L'équipe doit veiller à traiter chaque enfant avec équité, dans le respect de sa singularité et de son bien-être. Toute situation de malaise ou d'inconfort doit être partagée avec le responsable afin de trouver une réponse adaptée.

3) **Enfant à besoins particuliers**

Le centre de loisirs éducatif s'engage à accueillir tous les enfants, y compris ceux présentant des besoins particuliers, afin de leur permettre de participer pleinement à la vie collective. Pour cela, l'équipe met tout en œuvre pour adapter les activités et les temps de vie quotidienne, en lien avec les familles et avec le partenaire des Francas : le Relais Loisirs Handicap 30 lorsque cela est nécessaire.

Un plan d'accueil personnalisé peut être mis en place afin de répondre aux besoins spécifiques de l'enfant, dans le respect de son rythme et de ses capacités. L'objectif est de favoriser l'épanouissement de chacun, de permettre les rencontres, les échanges et la participation à la vie du groupe, dans une dynamique d'inclusion bénéfique à tous.

4) **La journée de référence et les temps qui la compose**

a) La journée de référence

	Les 3 - 6 ans	Les 6 - 12 ans
7h30 - 9h20	Accueil des familles.	
9h20 - 9h30	Rangement des affaires, émotions du matin, passage aux toilettes, appel nominatif, mise en place des activités.	

9h30 - 10h	Temps d'éveil	
10h - 10h30	Temps sans activités programmées	
10h - 11h30	Activités	
11h30 - 11h45	Temps sans activités programmées	
11h45 - 12h	Passage aux toilettes, lavage de main	
12h - 13h	Repas	
13h - 14h	Passage aux toilettes Début de sieste dans le dortoir, jeux calmes dans la salle	Temps calme
14h - 14h30	Lever échelonné à partir de 14h, temps sans activités programmées,	Temps sans activités programmées
14h30 - 15h30	Activités	
15h30 - 15h45	Temps sans activités programmées	
15h45 - 16h	Passage aux toilettes, lavage de main, rangement des affaires	
16h - 16h30	Goûter Temps de bilan	
16h30 - 18h30	Accueil des familles	

A noter que l'équipe d'animation se réserve le droit de modifier les horaires si elle en ressent le besoin.

Vous trouverez ensuite une description de chaque temps avec les objectifs de ces derniers et la posture que doit adopter l'équipe d'animation.

a) Accueil du matin

Heure	De 7h30 à 8h30.
Objectifs	Accueillir les familles. Rassurer l'enfant. Accompagner l'enfant dans la transition entre la maison et le centre de loisirs éducatif.
Description	Les enfants entrent, rangent leurs affaires, et choisissent entre plusieurs ateliers (jeux de société, dessins, lecture, jeux de construction...). Puis ils rangent 5

	minutes avant la fin du temps d'accueil afin d'être prêts pour le reste de la journée.
Posture	Un membre est dédié à l'accueil : à l'écoute et disponible pour les parents Les autres animateur.trices sont actifs : jouer avec les enfants, répondre aux besoins (toilettes, soins, rangement...).

Si un enfant a des difficultés à se séparer de son parent, l'objectif est de favoriser une séparation en douceur : laisser d'abord le parent rassurer, puis intervenir avec une attitude calme et bienveillante. L'animateur accompagne l'enfant en lui expliquant la suite de la journée et en valorisant ce qu'il va vivre. En dernier recours, et uniquement si nécessaire, l'enfant est pris dans les bras pour faciliter la séparation, toujours dans une posture rassurante et respectueuse.

b) Le temps d'appel

Heure	De 9h20 à 9h30.
Objectifs	Assurer la sécurité en vérifiant que tout le monde est là. Présenter la journée aux enfants.
Description	Les animateur.trices font l'appel des enfants et transmettent les informations concernant les présences et absences au responsable. Le responsable transmet ensuite l'effectif réel d'enfants à l'équipe de restauration. L'équipe d'animation présente le planning de la journée aux enfants.
Posture	Être attentif. Proposer des explications simples et claires.

c) Le temps d'éveil

Heure	De 9h30 à 10h.
Objectifs	Permettre aux enfants de choisir comment démarrer leur journée. S'adapter aux différents besoins, rythmes de chacun.

Description	Chaque matin, un temps d'éveil est proposé. Les animateur.trices mettent en place plusieurs petits ateliers variés (sportifs, artistiques, musicaux, philosophiques, jeux de société, lecture...). Les enfants choisissent librement où ils souhaitent aller pour commencer leur journée.
Posture	Être acteur et accompagnateur, expliquer clairement l'atelier. Encourager, valoriser chaque participation. S'adapter selon les enfants et leurs réactions. Assurer la sécurité physique et morale des enfants.

Parallèlement à cela, les animateur.trices ne proposant pas de temps d'éveil en profitent pour préparer les activités à venir, s'assurer que tout est en place et répondre aux derniers détails logistiques, garantissant ainsi le bon déroulement des activités prévues.

d) Le temps d'activités (matin et après-midi)

Heure	De 10h à 11h30 et de 14h30 à 15h30.
Objectifs	Permettre aux enfants de découvrir, expérimenter et apprendre en s'amusant. Favoriser la coopération, la créativité et l'expression personnelle. Développer des compétences sociales, motrices ou artistiques selon l'activité.
Description	Les temps d'activités sont des temps où les animateur.trices proposent des animations organisées et préparées en amont.
Posture	Être acteur et accompagnateur, expliquer clairement l'activité. Encourager, valoriser chaque participation. S'adapter selon les enfants et leurs réactions. Assurer la sécurité physique et morale des enfants.

Les activités seront basées sur le planning établi par l'équipe pédagogique et sur les demandes faites par les enfants. Ces activités visent à répondre aux différents objectifs énoncés précédemment, elles sont de différents types, ce qui permettra plusieurs apports, tels que des apports sensoriels, moteurs, intellectuels, de développement de personnalité, de sociabilisation... Le plaisir de l'enfant doit être présent dans toutes les activités.

e) Le temps sans activités programmées

Heure	A plusieurs moments de la journée.
Objectifs	Favoriser l'autonomie en permettant aux enfants d'être acteur de leur journée. Favoriser les relations sociales.
Description	Les temps sans activités programmées sont des temps qui laissent place à la spontanéité et à l'autonomie des enfants. Ces temps peuvent potentiellement être modulés, en cas de retard sur le temps qui les précèdent par exemple.
Posture	Présence active, être attentif, positionnement stratégique pour voir tous les enfants. Même si ce moment est dédié au choix de l'enfant, les animateur.trices proposent des jeux (musique, chants, jeux collectifs).

f) Le temps de repas

Heure	De 12h à 13h.
Objectifs	Favoriser le vivre ensemble et l'autonomie (cartes responsables). Apprendre les règles de politesse. Sensibiliser aux gaspillages et à la découverte de nouvelles saveurs.
Description	Un appel nominatif est réalisé. Les enfants passent aux toilettes et se lavent les mains avant de s'installer à table. Un.e animateur.trice contrôle l'afflux d'enfants aux robinets et s'assure que les enfants se lavent correctement les mains. La cuisinière apporte les plats sur des chariots, elle sert ensuite les enfants avec l'aide des animateur.trices.
Posture	Être à table avec les enfants. Instaurer un climat calme et agréable. Encourager l'autonomie (se servir, débarrasser). Répondre aux besoins. Animer le repas (chanson, jeu...). Être vigilant aux différentes restrictions et régimes alimentaires.

Les tables sont préparées par le personnel de restauration, les enfants ont à leur disposition : assiettes, verres, couverts, serviettes, pot à eau et poubelle de table.

Les animateur.trices ont pour obligation de servir les enfants, même si ce n'est qu'une petite quantité, cependant, les enfants ne sont pas forcés de manger.

g) Le temps calme

Heure	De 13h à 14h.
Objectifs	Permettre aux enfants de se reposer, de se détendre.
Description	Les temps calmes sont animés grâce à des jeux calmes et peu bruyants : jeu de société, jeu de cartes, jeu de construction, lecture, écoute de musique douce, atelier de respiration.... Sa durée dépend du groupe et de l'état global des enfants, si l'équipe sent que les enfants sont à cran, qu'ils sont fatigués ou très excités, un temps calme plus long sera plus adapté. Et vice-versa.
Posture	Créer une atmosphère apaisante. Proposer des activités calmes. Respecter le besoin individuel de repos. Être attentif aux signes de fatigue des enfants.

h) La sieste

Heure	De 13h à 14h30.
Objectifs	Permettre aux enfants de se reposer, de se détendre.
Description	En parallèle du temps calme, les enfants les plus petits, et les plus grands en ayant besoin, font un temps de repos dans le dortoir ou dans la bibliothèque. Un réveil échelonné s'effectue au bout d'une heure de sieste. Si votre enfant fait la sieste, il est préférable de fournir un coussin et un doudou si nécessaire.
Posture	Créer une atmosphère apaisante. Accompagner les enfants dans ce temps de repos.

i) Le goûter

Heure	De 16h à 16h30.
Objectifs	Favoriser le vivre ensemble (partage, rangement, nettoyage). Faire un bilan de la journée.
Description	Un appel nominatif est réalisé. Le goûter est préparé par l'équipe d'animation. Comme avant le repas, les enfants passeront aux toilettes et au lavage des mains. Puis le service se fera soit dans la cour soit dans les salles, et sera distribué par l'équipe d'animation aux enfants qui seront assis. Les animateur.trices veilleront à ce que le goûter se passe dans les mêmes conditions que le repas du midi.
Posture	Assurer le partage équitable et servir les enfants. Récouter les ressentis des enfants sur leur journée.

j) L'accueil du soir

Heure	De 16h30 à 18h30.
Objectifs	Accueillir les familles. Restituer la journée de l'enfant à la famille. Transmettre les informations aux familles.
Description	Les enfants choisissent entre plusieurs ateliers (jeux de société, dessins, lecture, jeux de construction...) en attendant l'arrivée des parents. Quand un parent se présente, les enfants rangent l'activité en cours, récupèrent leurs affaires, et s'en vont. Un bilan de la journée est fait avec les parents.
Posture	Un membre de l'équipe est dédié à l'accueil qui fait des retours aux familles. Les autres animateur.trices sont actifs : jouer avec les enfants, répondre aux besoins (toilettes, soins, rangement...)

5) La vie de groupe

Le centre de loisirs éducatif a pour ambition de proposer une coupure avec la classe, dans un climat de détente. Les activités proposées doivent permettre de se défouler, mais aussi d'avoir

des temps de liberté et des temps de repos. L'objectif est de favoriser une vie de groupe saine et harmonieuse, créant ainsi un environnement sécurisant et agréable pour les enfants.

a) Les repas

Le repas se déroule entre 11h30 à 12h30 pour les maternels et entre 12h30 et 13h30 pour les primaires. Les enfants mangent dans la cantine de l'école, l'équipe d'animation partage ce moment avec les enfants, créant ainsi un cadre convivial et serein où petits et grands se retrouvent. Les animateur.trices jouent un rôle crucial en encourageant les enfants à explorer de nouvelles saveurs, en leur demandant de goûter chaque plat sans pour autant les obliger à tout manger.

De plus, les repas favorisent l'autonomie : servir ses pairs, apprendre à ranger, à débarrasser...

b) Les affaires personnelles

Nous demandons aux enfants et aux familles de ne pas apporter de jouets ni d'objets de valeur. Nous disposons en effet de jeux et de matériel pédagogique en quantité suffisante. L'équipe veille à ce que les enfants rangent correctement leurs affaires, mais il est important de rappeler que **toute perte ou détérioration d'objets personnels reste sous la responsabilité de l'enfant**. Afin de limiter les confusions et les oublis, il est fortement recommandé d'**étiqueter les affaires personnelles** (casquette, gourde, pull, serviette, etc.) au nom de l'enfant.

c) Hygiène

Le lavage des mains est un moment important, il s'effectue après chaque passage aux toilettes, avant chaque repas ou goûter et avant chaque activité demandant des règles d'hygiène (atelier cuisine). Lors des temps d'hygiène, les animateur.trices accompagnent les enfants pour veiller à ce que tout se passe bien.

Ce temps permet de transmettre les bons gestes, attitudes et réflexes à avoir tout au long d'une journée. Le passage aux toilettes est libre, l'enfant peut y aller quand il le souhaite à condition de prévenir un membre de l'équipe d'animation.

Lorsqu'un enfant n'a pas eu le temps de se rendre aux toilettes, et qu'il nécessite d'être changé, un membre de l'équipe l'accompagne au point douche pour qu'il puisse se nettoyer et se changer. Selon l'âge, l'enfant réalise le geste seul avec ou sans indications.

Lorsqu'un enfant ne sait pas s'essuyer tout seul, un membre de l'équipe qui a déjà réalisé ses gestes délicats, devra donc le pratiquer et apprendre à l'enfant.

Les affaires souillées seront alors mises dans un sac plastique et restituées aux parents.

VII. Evaluation du projet

1) Evaluation des objectifs mis en place

Les objectifs sont évalués suivant s'ils sont atteints (**A**), partiellement atteints (**PA**), et non atteints (**NA**), en fonction des critères et indicateurs correspondant aux objectifs.

FAVORISER LE VIVRE ENSEMBLE ENTRE LES ENFANTS	A	PA	NA
Favoriser l'inclusion et la cohésion dans le groupe			
<u>Critères</u> : les enfants ne créent pas d'exclusion et s'entraide.			
<u>Indicateurs</u> : > Aucun enfant n'a été exclu.			
Commentaire :			
Favoriser la coopération entre les enfants			
<u>Critères</u> : les enfants sont fair-play entre-eux et coopèrent dans les projets collectifs.			
<u>Indicateurs</u> : > Lors des jeux ou projets collectifs, aucun enfant n'est exclu.			
Commentaire :			
Encourager les enfants à faire vivre les activités			
<u>Critères</u> : les enfants expliquent à leurs pairs les règles des jeux.			
<u>Indicateurs</u> : > Pour chaque jeu ou un (des) enfant(s) connaît(-ssent) les règles, c'est lui (eux) qui les explique avant d'être complété par l'animateur.trice.			
Commentaire :			
Encourager l'expression des enfants			

Critères : les enfants s'expriment lors des temps de bilan quotidiens ou lors de leur arrivée avec le tableau des émotions.

Indicateurs :

- > Chaque jour un bilan est proposé aux enfants
- > Plus de 80% des enfants expriment leurs ressentis

Commentaire :

PERMETTRE AUX ENFANTS D'ÊTRE PLUS AUTONOME	A	P A	N A
Favoriser le choix dans les activités			
<p><u>Critères</u> : les enfants sont libres de participer aux activités proposées ou de faire une activité en autonomie en étant tout de même encadré.</p>			
<p><u>Indicateurs</u> :</p> <ul style="list-style-type: none"> > Aucun enfant n'est contraint de faire une activité. > Chaque jour des temps d'éveil sont proposés. 			
<p>Commentaire :</p>			
Encourager les enfants à faire eux même les choses			
<p><u>Critères</u> : les enfants sont libres de participer aux activités proposées ou de faire une activité en autonomie en étant tout de même encadré.</p>			
<p><u>Indicateurs</u> :</p> <ul style="list-style-type: none"> > Aucun enfant n'est contraint de faire une activité. > Chaque jour des temps d'éveil sont proposés. 			
<p>Commentaire :</p>			
Rendre les enfants acteur de la vie collective			

<u>Critères</u> : les enfants sont volontaires pour participer aux tâches de la vie collective.
<u>Indicateurs</u> : > Tous les jours, au moins la moitié des enfants participent à la vie collective en prenant une carte rôle.
Commentaire :

SENSIBILISER LES ENFANTS À LA PRATIQUE D'ACTIVITÉS SCIENTIFIQUES ET TECHNIQUES	A	P A	N A
Sensibiliser les enfants à certains domaines scientifiques			
<u>Critères</u> : les enfants participent volontairement aux activités scientifiques, ils posent des questions, expérimentent, manifestent leur curiosité.			
<u>Indicateurs</u> : > Au moins 5 activités en lien avec le domaine de la semaine sont proposées. > Les enfants posent des questions, font des hypothèses et les testent lors des activités expérimentales.			
Commentaire :			

2) Evaluation du public

Comme expliqué dans les objectifs, un bilan collectif sera mis en place quotidiennement. Ce temps offrira aux enfants l'opportunité d'exprimer leurs sentiments et de fournir des retours sur leurs journées, ce qui favorise le développement de compétences sociales telles que la participation à une discussion et l'écoute des pairs. Aussi, pour l'équipe d'animation, le bilan permet de prendre conscience des impressions des enfants, de ce qu'ils ont pu apprendre pendant la journée et des points faibles éventuels de la journée. L'objectif est de prendre en compte ces retours pour améliorer, dans la mesure du possible, les journées qui suivront.

Pour évaluer les journées, les grands utiliseront un système de notation basé sur des étoiles, allant de zéro à cinq. Cette approche, similaire à celle utilisée dans l'évaluation d'hôtels ou de restaurants, leur permettra de noter l'activité dans son ensemble ou sur des aspects spécifiques, selon les besoins, tout en leur offrant la liberté de s'exprimer ou non à propos de leur note.

Tandis que les petits se serviront d'un système de smiley avec différentes émotions.

3) Evaluation de l'équipe

Les animateur.trices auront plusieurs réunions tout au long des vacances pour faire des retours sur l'avancée des projets et discuter de leur bien-être au sein de l'équipe. Ces réunions offrent une occasion de partager des idées, d'aborder d'éventuels problèmes et de renforcer la cohésion et la satisfaction au sein de l'équipe.

VIII. Conclusion

En conclusion, ce projet pédagogique a été conçu pour offrir aux enfants un environnement sécurisant et stimulant, favorisant leur épanouissement et leur autonomie. Grâce à des activités variées et adaptées, nous cherchons à promouvoir les valeurs de coopération, d'inclusion et de respect. L'évaluation régulière par les enfants, et les animateur.trices nous permettra d'améliorer continuellement nos pratiques et de répondre au mieux aux besoins de chacun. Nous sommes convaincus que ces expériences enrichissantes contribueront positivement au développement personnel des enfants et à la cohésion de notre équipe pédagogique.

Merci pour votre confiance, et au plaisir de vivre ensemble un bel été sous le signe de la découverte, de la convivialité et de la bienveillance.

IX. Annexes

1) Les cartes rôles

MONSIEUR OU MADAME TETE DE RANG

1 BILLOMÈTRE À PIED, ÇA USE, ÇA USE !

Ton rôle c'est de garder le rang !

- Tu es le premier de rang pour montrer le chemin aux autres. Fais attention ! Il doit toujours y avoir un adulte avec toi.
- C'est à toi de savoir le rythme de la marche.

Merci d'aider les accompagnés à bien se passer !



MADAME OU MONSIEUR DISTRIBUTION

LES MAINS MARQUÉES !

Ton rôle c'est de distribuer :

- Distribue le matériel pour les activités, le matériel ou d'autres affaires importantes.
- C'est à toi de vérifier que tout le monde reçoit ce qu'il faut.

Merci d'aider à la distribution pour tous !



MONSIEUR OU MADAME LISTE D'APPEL

T'AS TOUT ? PRÉSENT ! BÉLUE ? PRÉSENT !

Ton rôle c'est de l'appeler de la liste d'appel !

- Fais l'appel avec un adulte.
- Garde les enfants présents quand tu arrives.

C'est à toi de vérifier le groupe à quand et tout le monde est bien là.

Merci d'aider les adultes à garder le groupe ou accepter !



MONSIEUR OU MADAME PORTE-MANTEAU

À QUOI C'EST ÇA ?

Ton rôle c'est de garder les porte-manteaux rangés !

- Si tu vois un manteau, en vas en un moment ou est ramené le et ramène le sur un porte-manteau.

C'est à toi d'aider les autres à garder un espace agréable pour tout le monde.

Merci d'aider les autres à prendre soin de leurs affaires !



MADAME OU MONSIEUR PORTE

ATTENTION AUX COURANTS D'AIR !

Ton rôle c'est d'aider les copains et copines à s'échauffer !

Merci de porter quand le groupe est un certain dans une salle.

C'est à toi de passer en premier pour tenir la porte, puis de repasser au dernier pour la fermer.

Merci d'aider tout le monde à passer facilement !



MONSIEUR OU MADAME CLEF

LE SERRURIER DE LA BANDE !

Ton rôle c'est d'aider les adultes avec les clés !

- Avec l'autorisation d'un adulte, tu peux ouvrir ou fermer la porte et les portes qui utilisent des clés.
- Si l'adulte est d'accord, tu peux garder les clés avec toi.

Merci d'aider les adultes pour ouvrir et fermer avec les clés !



MADAME OU MONSIEUR TIMER

TIC ! TAC ! TIC ! TAC !

Ton rôle c'est de faire attention au temps !

- Lance le timer ou le chronomètre quand un adulte te le demande.
- Préviens le groupe quand le temps est terminé.

Merci d'aider le groupe à rester organisé !



MADAME OU MONSIEUR LUMIERE

C'EST PAS VERBALES ICI !

Ton rôle c'est de faire attention aux lumières !

- Quand le groupe quitte une pièce, regarde si rien n'est resté allumé.

Merci d'aider le groupe à économiser l'électricité !



MONSIEUR OU MADAME GOURDE

À LA TIÈNNE !

Ton rôle c'est de l'appeler de la table à gérance !

- Tu peux le porter si tu le souhaites, ou repasser aux tables si tu passes, pour les activités extérieures.
- Si l'adulte est d'accord, tu peux garder une table avec toi.

Merci d'aider les autres à bien s'hydrater !



MONSIEUR OU MADAME PHARMACIE

QUOI DE NEUF DOCTEUR ?

Ton rôle c'est d'aider les adultes avec le matériel de soin !

- Porte le sac si se trouve tout ce qu'il faut pour soigner les bébés.
- Avec l'aide d'un adulte, tu peux aussi soigner un copain ou une copine.

Merci, grâce à toi on est un adocteur !



MONSIEUR OU MADAME DEBARASSAGE

UNE TABLE DEBARASSÉE ET C'EST TERMINÉ !

Ton rôle c'est de repasser aux autres d'empiler les assiettes en bas de tables et de ranger leurs couverts quand ils ont terminé.

Une fois que toutes les assiettes sont empilées, et que le chariot à vaisselle vide est là, c'est à toi d'y pousser les assiettes. Prends aussi les verres à la fin du repas !

Merci d'aider la table à passer un bon moment à la cantine !



MONSIEUR OU MADAME DESSERT

UN DESSERT BIEN SERVÉ, C'EST UN SOURIRE GARANTÉ !

Ton rôle c'est de repasser dans qui ont leurs plats sur leur table.

Tu dois rester quand tu vois, puis quand ta table est appétite, tu peux te lever pour aller chercher le bon nombre de desserts. Attention à ne pas l'oublier !

Merci d'aider la table à passer un bon moment à la cantine !



MADAME OU MONSIEUR LIVRES

COMME DANS UNE BIBLIOTHÈQUE !

Ton rôle c'est de l'appeler des bancs à livres !

- Ranger les livres qui ne sont pas rangés.
- Faire en sorte que les livres soient bien dans les compartiments du banc.

Merci d'aider pour le rangement !



MONSIEUR OU MADAME BALAIS

PRESQUE LE MÊME BALAI QU'HARRY POTTER !

Ton rôle c'est d'aider à nettoyer les tables !

Penser le balai, ou prendre la balayette et le petit, pour nettoyer les tables et rendre la salle plus propre pour la prochaine !

Merci d'aider son nettoyage du centre !



MADAME OU MONSIEUR POT À EAU

MAMMÈE C'EST BIEN, BOIRE EN MADAM ! C'EST BIEN AUSSI !

Ton rôle c'est de servir l'eau pour ceux qui n'arrivent pas à le faire eux, et de l'appeler du remplissage du pot à eau pendant le repas.

C'est à toi de le lever pour aller remplir le pot quand il est vide !

Merci d'aider la table à passer un bon moment à la cantine !



MADAME OU MONSIEUR PRORE

UNE TABLE PROPRE, C'EST DU RESPECT POUR LES AUTRES !

Ton rôle c'est d'aider chercher une serviette et de l'apporter. Tu dois nettoyer toute la table avec toi. Tu peux demander à un camarade de tenir le tissu pendant que tu nettoies pour l'aider.

Quand c'est propre, tu vas repasser la serviette à sa place.

Merci d'aider les personnes qui n'acceptent du nettoyage après le repas !



2) L'outils de suivi des stagiaires BAFA

Outils d'auto-évaluation stage pratique BAFA

Mode d'emploi :

- Le cercle d'autoévaluation ci-joint permet de visualiser tes compétences actuelles.
- Pour chaque critère, colorie ou relie les échelons de 1 à 4 selon ton niveau de confiance.
- Utilise la légende ci-dessous pour t'aider à t'évaluer.

Les 3 fonctions du BAFA :

> Assurer la sécurité physique, affective et morale des mineurs

> Participer à la mise en œuvre d'un projet pédagogique en lien avec les projets de la structure

> Encadrer la vie quotidienne et proposer des activités adaptées au public

Les critères ci-dessous sont reliés à ces fonctions pour aider le stagiaire à mieux comprendre les attendus de sa posture d'animateur.

Légende :

1 = Pas du tout d'accord / Je ne me sens pas du tout capable

2 = Peu d'accord / Je suis très peu à l'aise

3 = Moyennement d'accord / Je suis en train d'apprendre

4 = D'accord / Je me sens à l'aise



L'idée étant de faire remplir la cible au début du stage, au milieu et à la fin, en utilisant une couleur différente à chaque fois pour pouvoir observer l'évolution.